

SECRETARIA MUNICIPAL DE SAÚDE

CNPJ Nº 12.434.976/0001-51

Rua: Rui Barbosa, nº 48 – Cep: 59.320-000

Fone / Fax: (084) 3427-2262**

PROGRAMAÇÃO ANUAL DE SAÚDE 2021-2022

TIMBAÚBA DOS BATISTAS/RN



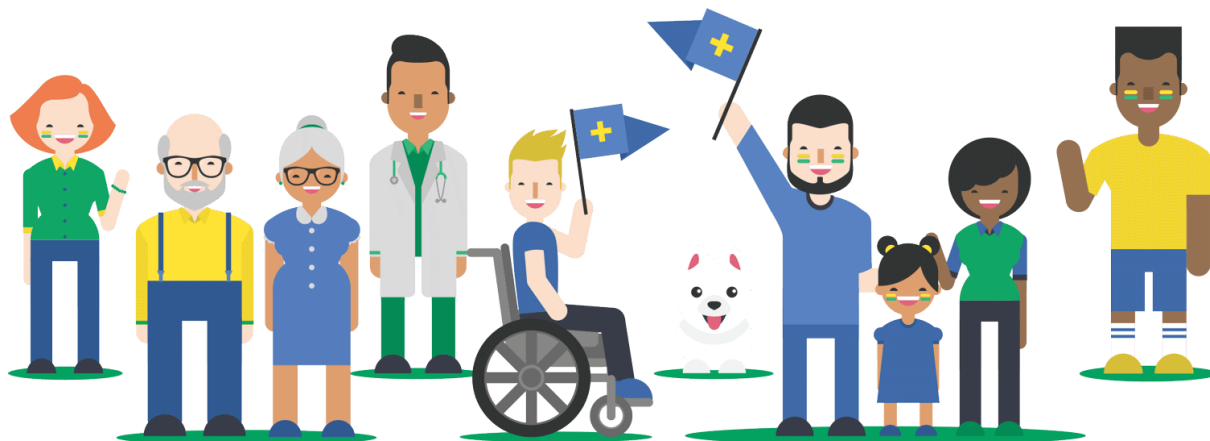
TIMBAUBA DOS BATISTAS 2022

GOVERNO DO ESTADO DO RIO GRANDE DO NORTE
PREFEITURA MUNICIPAL DE TIMBAÚBA DOS BATISTAS
SECRETARIA MUNICIPAL DE SAÚDE

PROGRAMAÇÃO ANUAL DE SAÚDE -

2021-2022

TIMBAÚBA DOS BATISTAS/RN
DEZEMBRO/2021



PREFEITURA MUNICIPAL DE ACARI

Prefeito

Vice- Prefeito

SECRETARIA MUNICIPAL DE SAÚDE

Secretária Municipal de Saúde

Colaboradores

Profissionais, Coordenações e demais setores que compõem a Secretaria Municipal de Saúde Pública

SUMÁRIO

Apresentação

Programação Anual de Saúde 6

Planilha da Programação Orçamentária Anual das Ações de Saúde, 2021 40

Apêndice A - Instrumento de Monitoramento da Programação Anual de Saúde, 2021 43

APRESENTAÇÃO

A Programação Anual de Saúde (PAS) é o instrumento que operacionaliza as intenções expressas no Plano de Saúde de acordo com as normas constantes na Portaria 2135 de setembro de 2013, e tem como objetivos estabelecer as linhas condutoras da Política de Saúde, instrumentalizar a gestão e fortalecer o sistema de saúde a partir da implementação das Redes de Atenção à Saúde (RAS) com vistas a ampliar o acesso oportuno da população às ações e serviços de saúde.

A PAS apresenta, portanto, o detalhamento das ações, metas anuais e indicadores a serem atingidos, responsáveis e eventuais parcerias, bem como a previsão de recursos financeiros a serem disponibilizados no ano para a execução das proposições do Plano de Saúde. É também, um instrumento destinado a servir de referência para a construção do Relatório Anual de Gestão (RAG), delimitando o seu objeto. A PAS e o RAG representam, assim, recortes anuais do Plano de Saúde, o primeiro com caráter propositivo e o segundo, analítico/indicativo.

A PAS do município de TIMBAÚBA DOS BATISTAS/RN, 2021, em seu processo de construção, vislumbrou a correlação das metas do Plano Municipal de Saúde 2014 - 2021 com as proposições do Plano Plurianual (PPA) 2021 – 2021, da Lei de Diretrizes Orçamentárias (LDO) 2021 e da Lei Orçamentária Anual (LOA) 2021.

A metodologia utilizada contemplou a participação de todos os setores da Secretaria Municipal de Saúde e do Conselho Municipal de Saúde, sob a coordenação da Área Técnica dessa instituição.

PRINCIPAIS AÇÕES A SEREM PRIORIZADAS PELA SECRETÁRIA MUNICIPAL DE SAÚDE.

NA ÁREA DE ATUAÇÃO DA SAÚDE

1. Implantar o Projeto Saúde na Praça, visando atender crianças, jovens, adultos e a melhor idade através da oferta de exercícios e exames para uma saúde funcional e terapêutica;
2. Maior valorização do profissional técnico de saúde com a inclusão das gratificações por direito;
3. Continuidade da Unidade Mista com profissionais em plantão 24h para atender toda a população;
4. Ampliação das especialidades médicas;
5. Ampliação das opções de exames de médias complexidades para que os mesmos sejam realizados no próprio município;
6. Desenvolver meios para que o município receba recursos advindos do Governo Federal e Estadual especialmente para a compra de medicamentos;
7. Ampliar os convênios para realização de cirurgias de alta complexidade;
8. Promover uma Saúde Humanizada para todos os munícipes, permitida através da melhoria das estruturas físicas, humanas, farmacêutica e da aquisição de novos equipamentos, atendendo com dignidade, respeito, qualidade e excelência o maior número possível de cidadãos do nosso município;
9. O sistema ágil de agendamento de consultas, exames e outros serviços é uma das nossas metas para a saúde;
10. Criar um sistema unificado de atendimento, tratando todos os munícipes de forma igualitária e justa;
11. Implementar o programa Academia Saúde na Praça – promovendo assim, atividades de saúde e bem-estar da população;
12. Organizar a rede municipal de saúde, interligando serviços e melhorando a gestão da informação;
13. Firmar parcerias com a UERN Caicó, Faculdade de Medicina Multicamp/UFRN e a UNP Caicó (nos seus respectivos campos de estágios da área de saúde) visando realizar ações que possam beneficiar a saúde de todos os munícipes;
14. Priorizar as licitações direcionadas a compra de medicamentos para doenças crônicas como Diabetes, Hipertensão, Alzheimer, Parkinson, entre outras;

15.Criação da Rede PRÓ-MÃE, proporcionando pré-natal e orientações às gestantes e sua família;

16.Projeto de educação permanente em Saúde, visando à melhoria da oferta de serviço e do atendimento digno à população em geral, buscando transformar e qualificar a atenção à saúde, os processos de trabalho, as práticas de saúde, além de incentivar a organização das ações e dos serviços do referido setor e atendimento;

17.Adesão ao programa mais médicos, com a finalidade de melhorar e ampliar o atendimento à população;

18.Viabilizar o consórcio intermunicipal para aquisição do serviço de atendimento móvel de urgência (SAMU);

19.Viabilizar oficinas que ofereceram os seguintes assuntos: violência sexual e doméstica contra a mulher, acolhimento: postura e prática para um SUS mais humanizado, ambiência; humanização dos territórios de encontro do SUS, atenção e manejo à saúde do idoso que sofre violência, saúde do trabalhador: evitando e prevenindo riscos à saúde;

20.Implantar o projeto “Consolidar”, que visa à criação de metas a cumprir para melhorar o desempenho funcional que será consolidado ao final de cada mês, onde a equipe deverá rever ações para o mês seguinte levando em consideração a produção do mês atual;

21.Aprimorar o programa “Saúde na Escola” levando médicos, odontólogos, nutricionistas e enfermeiros para o ambiente escolar trabalhando a saúde desde a infância;

22.Viabilizar um espaço de acolhimento para as pessoas que vem da zona rural e necessitam fazer exames em outras cidades ou mesmo na nossa, especialmente àquelas que não têm onde ficar;

23.Adquirir um transporte Van, com condutores exclusivos, para as viagens à capital do Estado contemplando as diversas demandas da Secretaria Municipal de Saúde;

24.Apoiar o Conselho Municipal de Saúde: capacitar os conselheiros, incentivar a participação em eventos de saúde pública, apoiar as iniciativas dos conselheiros;

25.Manter as unidades de saúde de forma a melhorar a qualidade dos serviços com ampliação de ações e garantindo material de consumo humano;

26.Melhorar a segurança no Centro de Saúde Manoel Paulino com policiamento para a proteção dos profissionais, dos usuários e dos prédios públicos;

27.Rever junto ao Estado a lista de medicamentos de alto custo e medicamentos excepcionais;

28. Manter e ampliar o centro de fisioterapia, estruturando-o com equipamentos modernos e piscina para atividades como fisioterapia aquática, além de carro e motorista exclusivo para efetuar o transporte dos usuários que não podem se locomover ao local das seções;

29. Buscar parceria com o Governo do Estado para implantação de uma unidade de Proteção Materno Infantil visando garantir o acesso principalmente das gestantes e crianças com atenção diferenciada, com atendimento de Ginecologista, obstetra e pediatra;

30. Assegurar o suporte técnico e modernizar o serviço dos agentes comunitários de saúde e dos agentes de endemias, além de cumprir o piso salarial das categorias;

31. Reestruturar a vigilância sanitária do município, equipando-a para que estes profissionais possam oferecer atendimento e fiscalização aos órgãos públicos e privados;

32. Ampliar o projeto “Consulta Marcada” que visa agendar atendimento para as pessoas com dificuldade de deambular. Projeto este que será executado pelos ACS’s, uma vez que estes conhecem a realidade de suas áreas de trabalho bem como as famílias que tem pacientes com este perfil;

33. Implantar jornada de 30 horas semanais para a enfermagem, mediante projeto de lei, visando oferecer melhores condições de vida;

34. Criar, mediante projeto de lei, formas de garantir o repasse integral do incentivo anual feito pelo MS para os ACS’s e ACE’s, de forma a tornar-se lei;

35. Formular uma proposta para criar o curso de cuidadores de idosos e deficientes, possibilitando aos cuidadores informais conhecimento técnico que possa inseri-los no mercado de trabalho mediante certificação;

36. Ampliar o projeto de reabilitação ortodôntica (confeções de próteses dentárias) promovendo uma melhor qualidade de vida para as pessoas necessitadas em parceria com o CEO;

37. Implantar o projeto “Cuidando de Quem Cuida”, voltado a dar assistência médica e farmacêutica aos profissionais de saúde;

38. Implantar o projeto “Saúde do homem” com um médico urologista;

39. Contratar médicos especialistas (ginecologista, pneumologista, cardiologista, mastologista e outras especialidades) que atendam a demanda nos PSF’s, evitando deslocamento a capital ou outras cidades;

- 40.Reforma/ampliação e construção de Unidades de Saúde;
- 41.Construção e/ou recuperação de prédios e instalações de saúde pertencente ao patrimônio municipal;
- 42.Aquisição e manutenção de equipamentos de saúde;
- 43.Priorizar, sem prejuízo das ações de assistenciais, as ações preventivas de coletivas de saúde pública, enfatizando a prevenção às doenças e a prática de vigilância sanitária, epidemiológica e entomológica;
- 44.Manutenção do Conselho Municipal de Saúde;
- 45.Manter a farmácia da Unidade de Saúde sempre abastecida e com medicação de qualidade;
- 46.Diversificar os exames feitos pelo laboratório de Município;
- 47.Transparência do sistema de consultas do SUS;
- 48.Firmar e/ou ampliar convênios com o objetivo de assegurar a captação de recursos ou serviços na área da saúde;
- 49.Assistência médica especial aos portadores de necessidade especiais e a manutenção da sua instituição, com locomoção para outros centros para atendimento especializado;
- 50.Implementação e manutenção da Assistência Farmacêutica Básica;
51. Ampliação nos serviços de Saúde Básica e especializados na rede municipal.

Prefeitura Municipal de TIMBAÚBA DOS BATISTAS
Secretaria Municipal de Saúde

PROGRAMAÇÃO ANUAL DE SAÚDE 2021

Diretriz 1 – Garantia do acesso da população a serviços de qualidade, com equidade e em tempo adequado ao atendimento das necessidades de saúde, mediante aprimoramento da política de atenção básica e da atenção especializada.

Objetivo: Garantir o acesso qualificado e resolutivo da população usuária do SUS às ações e serviços de saúde, através do .aprimoramento da atenção primária e atenção especializada, organizadas em redes de atenção à saúde (RAS).

PROGRAMA PPA	Nº DA AÇÃO LOA	META FINANCEIRA LOA	AÇÃO	META ANUAL	INDICADOR	SETOR RESPONSÁVEL	PARCERIAS
301 Atenção Básica	2020 Manutenção da Estratégia Saúde da Família - ESF		Qualificação dos mecanismos de gestão para fortalecimento da Atenção Primária	Manter a ESF número de equipes da Estratégia Saúde da Família.	Nº de equipes da ESF implantadas.	SMS	MS
	2027 Manutenção das Atividades do Programa de Saúde Bucal.- PSB		à Saúde nas Estratégia Saúde da Família Manoel Paulino e MULTIPROFISSIONAL	Garantir o pleno funcionamento da ESF o número de equipes de Saúde Bucal.	Nº de equipes de Saúde Bucal implantadas	SMS	MS
	2075 Manutenção do Programa de Melhoria do Acesso e Qualidade da Atenção Básica - PREVINE BRASIL			Garantir para 2 a adesão das equipes da Estratégia Saúde da Família e MULTIPROFISSIONAL ao Programa de Melhoria do Acesso e da Qualidade da AB.	Nº de equipes da ESF com adesão ao PREVINE BRASIL	SMS	MS

Diretriz 1 – Garantia do acesso da população a serviços de qualidade, com equidade e em tempo adequado ao atendimento das necessidades de saúde, mediante aprimoramento da política de atenção básica e da atenção especializada.

Objetivo: Garantir o acesso qualificado e resolutivo da população usuária do SUS às ações e serviços de saúde, através do .aprimoramento da atenção primária e atenção especializada, organizadas em redes de atenção à saúde (RAS).

PROGRAMA PPA	Nº DA AÇÃO LOA	META FINANCEIRA LOA	AÇÃO	META ANUAL	INDICADOR	SETOR RESPONSÁVEL	PARCERIAS
301 Atenção Básica	2057 Manutenção das Atividades do Programa de Saúde Bucal		Qualificação dos mecanismos de gestão para fortalecimento da Atenção Primária à Saúde Estratégia Saúde da Família Manoel Paulino e MULTIPROFISSIONAL			SMS	MS
	2027 Manutenção do Núcleo de Apoio à Saúde da Família			Realizar a conclusão da Reforma da Concluir a reforma e Ampliação do José Lins	Nº de Reformas realizadas	SMS	MS
	1037 Aquisição de ambulâncias e outros veículos para serviços de saúde			Realizar compra de Ambulância FURGÃO simples Tipo A	01 Ambulância adquirida	SMS	MS
	1066 Construção de Pólos de Academia de Saúde			Construir 1 Pólo de Academia de Saúde Modalidade Ampliada	Nº de Pólos de Academia de Saúde construídos	Prefeitura Municipal SMS	MS

Diretriz 1 – Garantia do acesso da população a serviços de qualidade, com equidade e em tempo adequado ao atendimento das necessidades de saúde, mediante aprimoramento da política de atenção básica e da atenção especializada.

Objetivo: Garantir o acesso qualificado e resolutivo da população usuária do SUS às ações e serviços de saúde, através do aprimoramento da atenção primária e atenção especializada, organizadas em redes de atenção à saúde (RAS).

PROGRAMA PPA	Nº DA AÇÃO LOA	META FINANCEIRA LOA	AÇÃO	META ANUAL	INDICADOR	SETOR RESPONSÁVEL	PARCERIAS
301 Atenção Básica	2021 Manutenção do Programa da Atenção Básica – PAB Fixo		Qualificação dos mecanismos de gestão para fortalecimento da Atenção Primária à Saúde.	Disponibilizar os métodos contraceptivos para 100% das puérperas nas Estratégia Saúde da Família Manoel Paulino.	% de puérperas contempladas c/ métodos contraceptivos.	SMS	SMS
				Capacitar os profissionais de 100% das USF e da MULTIPROFISSIONAL para operacionalização e monitoramento/avaliação dos INDICADORES.	% de USF e MULTIPROFISSIONAL contemplados com capacitação em sistemas de informação.	SMS	
	2021 Manutenção do Programa da Atenção Básica – PAB Fixo			Ofertar um kit (1 sonar, 1 fita métrica, 1 gestograma, 1 caderno da AB-Prenatal, 1 balança adulto) para a atenção obstétrica de 100% das USF.	Nº de USF contempladas com kit obstétrico.	SMS	MS
				Atualizar o cadastro de 100% da pop. através das equipes da ESF SISAB.	% da população cadastrada pelas	USF	

					equipes da ESF.		
--	--	--	--	--	-----------------	--	--

Diretriz 1 – Garantia do acesso da população a serviços de qualidade, com equidade e em tempo adequado ao atendimento das necessidades de saúde, mediante aprimoramento da política de atenção básica e da atenção especializada.

Objetivo: Objetivo: Garantir o acesso qualificado e resolutivo da população usuária do SUS às ações e serviços de saúde, através do .aprimoramento da atenção primária e atenção especializada, organizadas em redes de atenção à saúde (RAS).

PROGRAMA PPA	Nº DA AÇÃO LOA	META FINANCEIRA LOA	AÇÃO	META ANUAL	INDICADOR	SETOR RESPONSÁVEL	PARCERIAS
301 Atenção Básica	2021 Manutenção do Programa de Atenção Básica - PAB Fixo		Aprimoramento do monitoramento e avaliação de metas de pactuação do COAP e de outras ações e serviços de saúde Estratégia Saúde da Família Manoel Paulino e MULTIPROFISSIONAL, Laboratório Municipal e Combate as Endemias	Acompanhar, no mínimo, 80% das famílias cadastradas no Programa Bolsa Família nas condicionalidades da saúde.	% de famílias cadastradas no PBF nas condicionalidades da saúde.	SMS; USF	
				Garantir 02 a média de consultas médicas por habitante/ano.	Média de consultas médicas por habitante/ano realizadas.	SMS; USF	
				Reduzir em 2% a proporção de internações por causas sensíveis à Atenção Básica.	% de redução de internações por causas sensíveis à AB em relação ao ano anterior.	SMS; USF.	
				Manter em 0,54 a razão de procedimentos ambulatoriais de média complexidade e população residente.	Razão de procedimentos ambulatoriais de média complexidade e pop. residente.	SMS	

Diretriz 1 – Garantia do acesso da população a serviços de qualidade, com equidade e em tempo adequado ao atendimento das necessidades de saúde, mediante aprimoramento da política de atenção básica e da atenção especializada.

Objetivo: Garantir o acesso qualificado e resolutivo da população usuária do SUS às ações e serviços de saúde, através do aprimoramento da atenção primária e atenção especializada, organizadas em redes de atenção à saúde (RAS).

PROGRAMA PPA	Nº DA AÇÃO LOA	META FINANCEIRA LOA	AÇÃO	META ANUAL	INDICADOR	SETOR RESPONSÁVEL	PARCERIAS
301 Atenção Básica	2021 Manutenção do Programa de Atenção Básica - PAB Fixo		Aprimoramento do monitoramento e avaliação de metas de pactuação do COAP e de outras ações e serviços de saúde.	Manter em 3,69 a razão de internações clínico cirúrgicas de média complexidade na população residente.	Razão de internações clínico cirúrgicas de média complexidade na população residente realizadas.	SMS	
				Reduzir em 2% a taxa de internações por Diabetes Mellitus e suas complicações.	% de redução da taxa de internações por Diabetes Mellitus e suas complicações.	USF	
				Reduzir em 2 % a taxa de internações por Acidente Vascular Cerebral e suas complicações	% de redução da taxa de internações por Acidente Vascular Cerebral e suas complicações	USF	

Diretriz 1 – Garantia do acesso da população a serviços de qualidade, com equidade e em tempo adequado ao atendimento das necessidades de saúde, mediante aprimoramento da política de atenção básica e da atenção especializada.

Objetivo: Objetivo: Garantir o acesso qualificado e resolutivo da população usuária do SUS às ações e serviços de saúde, através do .aprimoramento da atenção primária e atenção especializada, organizadas em redes de atenção à saúde (RAS).

PROGRAMA PPA	Nº DA AÇÃO LOA	META FINANCEIRA LOA	AÇÃO	META ANUAL	INDICADOR	SETOR RESPONSÁVEL	PARCERIAS
301 Atenção Básica	2021 Manutenção do Programa de Atenção Básica - PAB Fixo		Monitoramento da situação epidemiológica de saúde bucal.	Ampliar para 3 a média de escovação dental supervisionada	Média de escovação dental supervisionada	USF	
				Reduzir para 5% a proporção de exodontia em relação aos procedimentos odontológicos.	% de redução de exodontia em relação aos procedimentos odontológicos.	USF.	
451 Infra estrutura Urbana	1015 Construção, Reforma e Ampliação de UBS		Qualificação dos mecanismos de gestão	Reformar a Sede da Secretaria Municipal de Saúde	Nº de UBS reformadas	SMS	MS

Diretriz 1 – Garantia do acesso da população a serviços de qualidade, com equidade e em tempo adequado ao atendimento das necessidades de saúde, mediante aprimoramento da política de atenção básica e da atenção especializada.

Objetivo: Objetivo: Garantir o acesso qualificado e resolutivo da população usuária do SUS às ações e serviços de saúde, através do .aprimoramento da atenção primária e atenção especializada, organizadas em redes de atenção à saúde (RAS).

PROGRAMA PPA	Nº DA AÇÃO LOA	META FINANCEIRA LOA	AÇÃO	META ANUAL	INDICADOR	SETOR RESPONSÁVEL	PARCERIAS
451 Infra estrutura Urbana	1049 Restauração e Ampliação do Prédio da Secretaria Municipal de Saúde.		Aprimoramento dos mecanismos de gestão para melhoria da infraestrutura da sede da SMS e Da Unidade	Reformar a sede da Secretaria Municipal de Saúde.	Sede da SMS reformada.	SMS	MS
	1048 Reforma, ampliação e equipamentos		Estratégia Saúde da Família Manoel Paulino e MULTIPROFISSIONAL	Garantir o pleno funcionamento das Unidades de Saúde	Unidade de Saúde adequadas	SMS	MS

Diretriz 2 - Promoção da atenção integral à saúde da mulher e da criança e implementação da “Rede Cegonha”, com ênfase nas áreas e populações de maior vulnerabilidade.

Objetivo: Aprimorar a oferta das ações e serviços voltados à atenção gravídico-puerperal, ao nascimento e à saúde da criança de até dois anos de idade no sistema local de saúde, visando ampliar o acesso e o acolhimento adequado e resolutivo na perspectiva da redução da mortalidade materno-infantil

PROGRAMA PPA	Nº DA AÇÃO LOA	META FINANCEIRA LOA	AÇÃO	META ANUAL	INDICADOR	SETOR RESPONSÁVEL	PARCERIAS
301 Atenção Básica	2021 Manutenção do Programa de Atenção Básica - PAB Fixo		Aprimoramento da oferta de ações e serviços voltados à atenção gravídico-puerperal, ao nascimento e à saúde da criança de até dois anos de idade.	Ampliar para 65% o número de gestantes com 7 ou mais consultas de pré natal.	% de gestantes com 7 ou mais consultas de prenatal realizadas.	USF	
				Captar e realizar a 1ª consulta de pré natal de 100% das gestantes SUS com até 120 dias de gestação.	% de gestantes captadas e com a 1ª consulta de prenatal realizada até 120 dias.	USF	
				Realizar a consulta puerperal nos primeiros 7 dias pós parto de 100% de GAR.	% de GAR c/ consulta puerperal realizada nos 7 dias pós parto.	USF	
				Imunizar a 2ª dose ou dose de reforço ou a doze imunizante de vacina antitetânica de 100% das gestantes cadastradas com esta necessidade.	% de gestantes com a 2ª dose ou dose de reforço ou a doze imunizante de vacina antitetânica realizada.	USF	

Diretriz 2 - Promoção da atenção integral à saúde da mulher e da criança e implementação da “Rede Cegonha”, com ênfase nas áreas e populações de maior vulnerabilidade.

Objetivo: Aprimorar a oferta das ações e serviços voltados à atenção gravídico-puerperal, ao nascimento e à saúde da criança de até dois anos de idade no sistema local de saúde, visando ampliar o acesso e o acolhimento adequado e resolutivo na perspectiva da redução da mortalidade materno-infantil

PROGRAMA PPA	Nº DA AÇÃO LOA	META FINANCEIRA LOA	AÇÃO	META ANUAL	INDICADOR	SETOR RESPONSÁVEL	PARCERIAS
301 Atenção Básica	2021 Manutenção do Programa de Atenção Básica - PAB Fixo		Aprimoramento da oferta de ações e serviços voltados à atenção gravídico-puerperal, ao nascimento e à saúde da criança de até dois anos de idade.	Realizar 4 (quatro) atividades educativas por gestante em todas as USF.	Nº de atividades educativas realizadas por gestante em todas as USF.	USF	
				Identificar e ofertar atendimento na rede de referência municipal a 100% de gestantes em situação de risco e vulnerabilidade, cadastradas nas USF.	% de gestantes em situação de risco e vulnerabilidade, cadastradas nas USF, com atendimento na rede de referência municipal.	SMS; USF;	CRAS; CREAS.
				Assegurar transporte seguro para 100% das gestantes, puérperas e recém nascidos em situação de U/E para a Unidade de Referência em Caicó e/ou Capital	% de gestantes, puérperas e recém nascidos em situação de U/E com acesso ao transporte seguro para deslocamento à Unidade de Referência	SMS	

Diretriz 2 - Promoção da atenção integral à saúde da mulher e da criança e implementação da “Rede Cegonha”, com ênfase nas áreas e populações de maior vulnerabilidade.

Objetivo: Aprimorar a oferta das ações e serviços voltados à atenção gravídico-puerperal, ao nascimento e à saúde da criança de até dois anos de idade no sistema local de saúde, visando ampliar o acesso e o acolhimento adequado e resolutivo na perspectiva da redução da mortalidade materno-infantil

PROGRAMA PPA	Nº DA AÇÃO LOA	META FINANCEIRA LOA	AÇÃO	META ANUAL	INDICADOR	SETOR RESPONSÁVEL	PARCERIAS
301 Atenção Básica	2021 Manutenção do Programa de Atenção Básica - PAB Fixo		Aprimoramento da oferta de ações e serviços voltados à atenção gravídico-puerperal, ao nascimento e à saúde da criança de até dois anos de idade.	Monitorar e avaliar a implementação de 100% das ações do Plano Municipal da Rede Cegonha.	% de ações do Plano Municipal da Rede Cegonha monitoradas e avaliadas.	Grupo Condutor Municipal da Rede Cegonha.	Grupo Condutor Regional da Rede Cegonha.
302 Assistência Hospitalar e Ambulatorial	2076 Manutenção do Teto Financeiro da Média e Alta Complexidade			Realizar testes rápidos de gravidez, sífilis e de HIV em gestantes em 100% das USF.	% de USF realizando testes rápidos de gravidez, de sífilis e de HIV em gestantes	USF.	MS
				Realizar 2 testes de sífilis nas gestantes usuárias do SUS.	Nº de testes de sífilis realizados nas gestantes usuárias SUS.	USF.	

Diretriz 2 - Promoção da atenção integral à saúde da mulher e da criança e implementação da “Rede Cegonha”, com ênfase nas áreas e populações de maior vulnerabilidade.

Objetivo: Aprimorar a oferta das ações e serviços voltados à atenção gravídico-puerperal, ao nascimento e à saúde da criança de até dois anos de idade no sistema local de saúde, visando ampliar o acesso e o acolhimento adequado e resolutivo na perspectiva da redução da mortalidade materno-infantil.

PROGRAMA PPA	Nº DA AÇÃO LOA	META FINANCEIRA LOA	AÇÃO	META ANUAL	INDICADOR	SETOR RESPONSÁVEL	PARCERIAS
302 Assistência Hospitalar e Ambulatorial	2076 Manutenção do Teto Financeiro da Média e Alta Complexidade		Aprimoramento da oferta de ações e serviços voltados à atenção gravídico-puerperal, ao nascimento e à saúde da criança de até dois anos de idade.	Realizar os exames preconizados no prenatal de alto risco para 100% de GAR.	% de gestantes de alto risco com exames de prenatal realizados.	SMS	MS
				Realizar 2 exames de ultrassom obstétrico para GAR/GBR	Nº de exames de ultrassom obstétrico para GAR/GBR realizados.	SMS	
				Realizar 1 exame de contagem de plaquetas, 1 eletrocardiograma para 30% de GAR./GBR	Nº de exame de contagem de plaquetas, de eletrocardiograma para 30% de GAR/GBR realizados.	SMS	
				Ofertar as consultas especializadas para 100% das gestantes de alto risco.	% de gestantes com consultas especializadas realizadas.	SMS	

Diretriz 2 - Promoção da atenção integral à saúde da mulher e da criança e implementação da “Rede Cegonha”, com ênfase nas áreas e populações de maior vulnerabilidade.

Objetivo: Aprimorar a oferta das ações e serviços voltados à atenção gravídico-puerperal, ao nascimento e à saúde da criança de até dois anos de idade no sistema local de saúde, visando ampliar o acesso e o acolhimento adequado e resolutivo na perspectiva da redução da mortalidade materno-infantil.

PROGRAMA PPA	Nº DA AÇÃO LOA	META FINANCEIRA LOA	AÇÃO	META ANUAL	INDICADOR	SETOR RESPONSÁVEL	PARCERIAS
302 Assistência Hospitalar e Ambulatorial	2076 Manutenção do Teto Financeiro da Média e Alta Complexidade		Aprimoramento da oferta de ações e serviços voltados à atenção gravídico-puerperal, ao nascimento e à saúde da criança de até dois anos de idade.	Realizar 1 consulta psicossocial para 100% de GAR/GBR	Nº de consulta psicossocial para GAR realizados.	SMS	
				Ofertar o teste do pezinho, o teste da orelhinha e o teste do olhinho para 100% de recém nascidos SUS.	% de recém nascidos contemplados com os testes do pezinho, da orelhinha e do olhinho.	SMS	
				Pactuar com o Serviço de Atenção Especializada o acompanhamento de 100% das puérperas e crianças portadoras de DST/HIV/AIDS e hepatites.	% de puérpreas e crianças portadoras de DST/HIV/AIDS acompanhadas no Serviço de Atenção Especializada (SAE).referencia em Caicó	SMS	

Diretriz 3 – Garantia da atenção integral aos grupos específicos (idoso, homem, mulher, criança, adolescente e trabalhador em saúde), fortalecendo as ações de prevenção e promoção objetivando mudanças de hábitos e melhoria da qualidade de vida.

Objetivo: Aprimorar a oferta das ações e serviços voltados à atenção gravídico-puerperal, ao nascimento e à saúde da criança de até dois anos de idade no sistema local de saúde, visando ampliar o acesso e o acolhimento adequado e resolutivo na perspectiva da redução da mortalidade materno-infantil

PROGRAMA PPA	Nº DA AÇÃO LOA	META FINANCEIRA LOA	AÇÃO	META ANUAL	INDICADOR	SETOR RESPONSÁVEL	PARCERIAS
301 Atenção Básica	2073 Manutenção das Atividades do Programa Saúde na Escola		Intensificação das ações de promoção e proteção à saúde de grupos específicos (crianças, adolescentes) visando a melhoria da qualidade de vida e de saúde, através do PSE.	Implementar, através do PSE, as ações voltadas a Atenção à saúde da criança e do adolescente em 100% das USF.	% de USF realizando ações voltadas a Atenção à saúde da criança e do adolescente, através do PSE.	SMS; USF; MULTIPROFIS SIONAL	MS
				Reduzir em 5% a ocorrência de gravidez na adolescência.	% de redução de adolescentes grávidas.	SMS; USF; MULTIPROFIS SIONAL	
				Implementar a Caderneta de Saúde do Adolescente.	Nº de adolescentes contemplados com a Caderneta de Saúde do Adolescente na	SMS; USF; MULTIPROFIS SIONAL	MS
				Realizar 1 Campanha para a população em geral sobre a prevenção de DST//HIV/AIDS e Dengue Zika e CHICUGUNYA	Nº de campanhas de prevenção de DST/HIV/Aids Dengue Zika e CHICUGUNYA realizadas.	SMS; USF; MULTIPROFIS SIONAL	MS; SESAP.

Diretriz 3 – Garantia da atenção integral aos grupos específicos (idoso, homem, mulher, criança, adolescente e trabalhador em saúde), fortalecendo as ações de prevenção e promoção objetivando mudanças de hábitos e melhoria da qualidade de vida.

Objetivo: Aprimorar a oferta das ações e serviços voltados à atenção gravídico-puerperal, ao nascimento e à saúde da criança de até dois anos de idade no sistema local de saúde, visando ampliar o acesso e o acolhimento adequado e resolutivo na perspectiva da redução da mortalidade materno-infantil

PROGRAMA PPA	Nº DA AÇÃO LOA	META FINANCEIRA LOA	AÇÃO	META ANUAL	INDICADOR	SETOR RESPONSÁVEL	PARCERIAS
301 Atenção Básica	2073 Manutenção das Atividades do Programa Saúde na Escola		Intensificação das ações de promoção e proteção à saúde de grupos específicos (crianças, adolescentes) visando a melhoria da qualidade de vida e de saúde, através do PSE.	Realizar oficinas de orientação sexual e reprodutiva para escolares em 100% dos estabelecimentos de ensino cadastrados no PSE, que possuem adolescentes em seu público alvo.	Nº de escolas cadastradas no PSE, que possuem adolescentes em seu público alvo com oficinas de orientação sexual e reprodutiva realizadas.	SMS; USF; MULTIPROFISIONAL	
				Qualificar as ações do planejamento familiar para jovens em 100% das USF.	% de USF c/ planejamento familiar qualificado voltados aos jovens.	SMS	
			Ações de formação de profissionais de saúde e educação nos seus territórios de responsabilidade compartilhada.	Realizar 1 oficina de formação de profissionais de saúde e educação em Vigilância Alimentar e Nutricional e em Alimentação Saudável e teste de Snellen em pelo menos 50% dos alunos	Nº de oficinas de formação de profissionais em VAN e Alimentação Saudável realizadas. monitoradas através do SISAB	SMS; USF; MULTIPROFISIONAL	

Diretriz 3 – Garantia da atenção integral aos grupos específicos (idoso, homem, mulher, criança, adolescente e trabalhador em saúde), fortalecendo as ações de prevenção e promoção objetivando mudanças de hábitos e melhoria da qualidade de vida.

Objetivo: Aprimorar a oferta das ações e serviços voltados à atenção gravídico-puerperal, ao nascimento e à saúde da criança de até dois anos de idade no sistema local de saúde, visando ampliar o acesso e o acolhimento adequado e resolutivo na perspectiva da redução da mortalidade materno-infantil

PROGRAMA PPA	Nº DA AÇÃO LOA	META FINANCEIRA LOA	AÇÃO	META ANUAL	INDICADOR	SETOR RESPONSÁVEL	PARCERIAS
301 Atenção Básica	2073 Manutenção das Atividades do Programa Saúde na Escola		Ações de formação de profissionais de saúde e educação nos seus territórios de responsabilidade compartilhada.	Realizar 1 oficina de formação de profissionais de saúde e educação em direitos sexuais e direitos reprodutivos e prevenção de DST,AIDS.	Nº de oficinas de formação de profissionais de saúde e educação em direitos sexuais e reprodutivos e prevenção de DST, AIDS realizadas.	SMS; USF; MULTIPROFISIONAL	
				Realizar 1 oficina de formação de profissionais de saúde e educação para prevenção ao uso de álcool e tabaco, crack e outras drogas e prevenção de violências.	Nº de oficinas de formação de profissionais de saúde e educação para prevenção ao uso de álcool e tabaco, crack e outras drogas e prevenção de violências realizadas.	SMS; USF; MULTIPROFISIONAL	

Diretriz 3 – Garantia da atenção integral aos grupos específicos (idoso, homem, mulher, criança, adolescente e trabalhador em saúde), fortalecendo as ações de prevenção e promoção objetivando mudanças de hábitos e melhoria da qualidade de vida.

Objetivo: Aprimorar a oferta das ações e serviços voltados à atenção gravídico-puerperal, ao nascimento e à saúde da criança de até dois anos de idade no sistema local de saúde, visando ampliar o acesso e o acolhimento adequado e resolutivo na perspectiva da redução da mortalidade materno-infantil

PROGRAMA PPA	Nº DA AÇÃO LOA	META FINANCEIRA LOA	AÇÃO	META ANUAL	INDICADOR	SETOR RESPONSÁVEL	PARCERIAS
301 Atenção Básica	2073 Manutenção das Atividades do Programa Saúde na Escola		Ações de formação de profissionais de saúde e educação nos seus territórios de responsabilidade compartilhada.	Realizar 1 oficina de formação de profissionais de saúde e educação sobre a importância e uso de fortificação da alimentação infantil com micronutrientes (estratégia NUTRISUS) nas creches.	Nº de oficinas de formação de profissionais de saúde e educação sobre a importância e uso de fortificação de alimentação infantil com micronutrientes nas creches realizadas.	SMS; USF; MULTIPROFISIONAL	
				Realizar 1 oficina de formação de profissionais de saúde e educação sobre o desenvolvimento infantil.	Nº de oficinas de formação profissional de saúde e educação sobre o desenvolvimento infantil.	SMS; USF; MULTIPROFISIONAL	
				Realizar 1 oficina de formação de profissionais de saúde e educação para gestão intersetorial do PSE.	Nº de oficinas de formação de profissionais para a gestão intersetorial do PSE realizadas.	SMS	

Diretriz 3 – Garantia da atenção integral aos grupos específicos (idoso, homem, mulher, criança, adolescente e trabalhador em saúde), fortalecendo as ações de prevenção e promoção objetivando mudanças de hábitos e melhoria da qualidade de vida.

Objetivo: Fortalecer a implementação das ações voltadas aos grupos específicos na perspectiva de melhoria do acesso, do padrão de saúde e de qualidade de vida da população.

PROGRAMA PPA	Nº DA AÇÃO LOA	META FINANCEIRA LOA	AÇÃO	META ANUAL	INDICADOR	SETOR RESPONSÁVEL	PARCERIAS
301 Atenção Básica	2021 Manutenção do Programa de Atenção Básica - PAB Fixo		Ampliação das ações de prevenção detecção precoce e tratamento oportuno do câncer de mama e do colo de útero.	Ampliar para 100% a proporção de seguimento de mulheres com lesão de alto grau para câncer de colo de útero.	% de mulheres com lesão de alto grau para câncer de colo de útero com seguimento realizado.	SMS; USF	
302 Assistência Hospitalar e Ambulatorial	2076 Manutenção do Teto Financeiro da Média e Alta Complexidade		Ampliação das ações de prevenção detecção precoce e trat. oportuno do câncer de próstata	Ampliar para 0,65 a razão de exames de mamografia em mulheres de 50 a 69 anos.	Razão de exames de mamografia em mulheres de 50 a 69 anos.	SMS; USF	
				Ampliar para 0,61 a razão de exames Papanicolaou em mulheres de 25 a 64 anos.	Razão de exames Papanicolaou em mulheres de 25 a 64 anos.	SMS; USF	
				Prover 1 exame/ano de PSA à população masculina de 60 anos e + cobrindo 30% da população.	% da população masculina de 60 anos e + com 1 exame de PSA/ano realizado.	SMS; USF	

Diretriz 3 – Garantia da atenção integral aos grupos específicos (idoso, homem, mulher, criança, adolescente e trabalhador em saúde), fortalecendo as ações de prevenção e promoção objetivando mudanças de hábitos e melhoria da qualidade de vida.

Objetivo: Fortalecer a implementação das ações voltadas aos grupos específicos na perspectiva de melhoria do acesso, do padrão de saúde e de qualidade de vida da população.

PROGRAMA PPA	Nº DA AÇÃO LOA	META FINANCEIRA LOA	AÇÃO	META ANUAL	INDICADOR	SETOR RESPONSÁVEL	PARCERIAS
301 Atenção Básica	2021 Manutenção do Programa de Atenção Básica - PAB Fixo		Atualização do cadastro de usuários portadores de diabetes e hipertensão arterial sistêmica	Cadastrar 100% de usuários portadores de diabetes e hipertensão arterial sistêmica.	% de usuários portadores de diabetes e HAS cadastrados.	SMS; USF	
304 Vigilância Sanitária	2059 Manutenção do Programa de Vigilância em Saúde		Campanhas de vacinação contra doenças imuno preveníveis.	Alcançar, no mínimo, 80% da cobertura vacinal contra a influenza na população idosa (60 anos e mais) e outros grupos específicos.	% de cobertura da campanha contra a Influenza para grupos específicos.	SMS; USF	MS; SESAP.
				Atingir a meta de 95% de cobertura de pólio nas Campanhas.	% de cobertura de vacinação da Campanha de pólio.	SMS; USF	MS
				Implantar a estratégia de vacinação contra HPV em adolescentes do sexo feminino de 11 a 13 anos de idade.	Nº de adolescentes do sexo feminino de 9 a 13 anos de idade vacinados contra HPV.	SMS; USF	MS

Diretriz 4 – Redução dos riscos e agravos à saúde da população, por meio das ações de promoção e vigilância em saúde.

Objetivo: Aprimorar a Vigilância em Saúde, a partir da análise das condições de saúde e situação de risco da população, de forma articulada à Atenção Básica, visando eliminar, diminuir ou prevenir e controlar danos, perigos e agravos à saúde individual e coletiva.

PROGRAMA PPA	Nº DA AÇÃO LOA	META FINANCEIRA LOA	AÇÃO	META ANUAL	INDICADOR	SETOR RESPONSÁVEL	PARCERIAS
304 Vigilância Sanitária	2059 Manutenção do Programa de Vigilância em Saúde		Qualificação das ações de vigilância do óbito.	Reduzir em 5% o número de óbitos prematuros (<70 anos) pelo conjunto das principais DCNT (doenças do aparelho circulatório, câncer, diabetes e doenças do aparelho respiratório).	% de redução de óbitos prematuros (< 70 anos) pelo conjunto das principais DCNT.	SMS; USF; UMFPM	
				Ampliar para 94% a proporção de registro de óbitos com causa básica definida.	% de registro de óbitos com causa básica definida.	SMS; UMFPM; USF.	MS; SESAP
				Investigar 100% de óbitos de mulheres em idade fértil (MIF) e maternos.	% de óbitos de (MIF) e maternos investigados.	SMS; UMFPM; USF	SESAP.
				Ampliar para 90% a cobertura do SIM e SINASC de busca ativa direcionada de nascimentos e óbitos nas diversas fontes.	% de cobertura do SIM e SINASC de busca ativa direcionada de nascimentos e óbitos nas diversas fontes.	SMS; UMFPM; USF.	MS; SESAP

Diretriz 4 – Redução dos riscos e agravos à saúde da população, por meio das ações de promoção e vigilância em saúde.

Objetivo: Aprimorar a Vigilância em Saúde, a partir da análise das condições de saúde e situação de risco da população, de forma articulada à Atenção Básica, visando eliminar, diminuir ou prevenir e controlar danos, perigos e agravos à saúde individual e coletiva.

PROGRAMA PPA	Nº DA AÇÃO LOA	META FINANCEIRA LOA	AÇÃO	META ANUAL	INDICADOR	SETOR RESPONSÁVEL	PARCERIAS
304 Vigilância Sanitária	2059 Manutenção do Programa de Vigilância em Saúde		Qualificação das ações de vigilância do óbito.	Ampliar para 100% a capacidade de investigação de óbito infantil e fetal.	% de óbito infantil e fetal investigado.	SMS; UMFPM;	SESAP
				Manter, em zero, o número de óbitos por dengue.	Nº de óbitos por dengue ocorridos.	SMS; USF;UMFPM	
			Ampliação das ações de notificação de doenças e agravos de registro compulsório.	Aumentar para 80% a proporção de casos de DNC imediata encerradas em até 60 dias após notificação.	% de casos de doenças de notificação compulsória imediata (DNC) encerradas em até 60 dias após notificação.	SMS; USF; UMFPM	SESAP
				Notificar, investigar e acompanhar 100% de gestantes portadoras de hepatite “B”, sífilis e HIV.	% de gestantes portadoras de hepatite “B”, sífilis e HIV notificadas, investigadas e acompanhadas.	USF.	SESAP

Diretriz 4 – Redução dos riscos e agravos à saúde da população, por meio das ações de promoção e vigilância em saúde.

Objetivo: Aprimorar a Vigilância em Saúde, a partir da análise das condições de saúde e situação de risco da população, de forma articulada à Atenção Básica, visando eliminar, diminuir ou prevenir e controlar danos, perigos e agravos à saúde individual e coletiva

PROGRAMA PPA	Nº DA AÇÃO LOA	META FINANCEIRA LOA	AÇÃO	META ANUAL	INDICADOR	SETOR RESPONSÁVEL	PARCERIAS
304 Vigilância Sanitária	2059 Manutenção do Programa de Vigilância em Saúde		Ampliação das ações de notificação de doenças e ou agravos registro compulsório.	Investigar oportunamente (48h), 80% dos casos suspeitos de doenças exantemáticas.	% de casos suspeitos de doenças exantemáticas investigados.	SMS; USF;	
				Ampliar para, no mínimo, 6 o número de serviços com notificações de agravos relacionados ao trabalho .	Nº de serviços com notificações de agravos relacionados ao trabalho implantado.	USF;	
				Ampliar para 100% a proporção de unidades de saúde com serviço de notificação de violência doméstica, sexual e outras violências.	% de unidade de saúde com serviço de notificação. de violência implantado.	SUS;	
			Revisão do Plano Municipal de Controle da dengue.	Atualizar o Plano Municipal de Contingência de Epidemia de Dengue.	Plano Municipal de Contingência de Epidemia de Dengue elaborado.	SMS; Vigilância Ambiental	

Diretriz 4 – Redução dos riscos e agravos à saúde da população, por meio das ações de promoção e vigilância em saúde.

Objetivo: Aprimorar a Vigilância em Saúde, a partir da análise das condições de saúde e situação de risco da população, de forma articulada à Atenção Básica, visando eliminar, diminuir ou prevenir e controlar danos, perigos e agravos à saúde individual e coletiva

PROGRAMA PPA	Nº DA AÇÃO LOA	META FINANCEIRA LOA	AÇÃO	META ANUAL	INDICADOR	SETOR RESPONSÁVEL	PARCERIAS
304 Vigilância Sanitária	2059 Manutenção do Programa de Vigilância em Saúde		Intensificação das ações de pesquisa, controle químico e manejo ambiental de dengue.	Ampliar para 6 (seis) o número de ciclos de visitas domiciliares para controle da dengue, com 80% dos imóveis visitados.	Nº de ciclos de visitas domiciliares para controle da dengue realizados.	SMS; Vigilância Ambiental	MS; SESAP
				Reduzir para 1% o índice de Pendências de visitas sanitárias em imóveis não trabalhados.	% de redução do índice de pendência de visitas sanitárias em imóveis	SMS; Vigilância Ambiental	
			Ações de pesquisa e de controle químico em unidades domiciliares positivas na investigação entomológica de triatomíneos.	Realizar pesquisa de triatomíneos em 33% dos domicílios urbanos e em 100% das localidades rurais do município.	% de domicílios urbanos e localidades rurais contemplados com a pesquisa de triatomíneos.	SMS; Vigilância Ambiental	MS; SESAP
				Realizar borrifação em 100% dos domicílios positivos para controle de triatomíneos.	% de domicílios positivos com triatomíneos borrifados.	SMS; Vigilância Ambiental	MS; SESAP

Diretriz 4 – Redução dos riscos e agravos à saúde da população, por meio das ações de promoção e vigilância em saúde.

Objetivo: Aprimorar a Vigilância em Saúde, a partir da análise das condições de saúde e situação de risco da população, de forma articulada à Atenção Básica, visando eliminar, diminuir ou prevenir e controlar danos, perigos e agravos à saúde individual e coletiva.

PROGRAMA PPA	Nº DA AÇÃO LOA	META FINANCEIRA LOA	AÇÃO	META ANUAL	INDICADOR	SETOR RESPONSÁVEL	PARCERIAS
304 Vigilância Sanitária	2059 Manutenção do Programa de Vigilância em Saúde		Viabilização de profissionais da Vigilância Ambiental em Saúde para eventos de Educação Permanente em Saúde de controle e prevenção de endemias.	Capacitar em controle vetorial da dengue, leishmaniose visceral, Doença de Chagas 100% dos profissionais da Vigilância Ambiental.	% de profissionais capacitados para o Controle de Endemias.	SMS; Vigilância Ambiental	
				Viabilizar capacitação sobre o Sistema de Informação do Plano Nacional de Controle de Dengue p/ 100% de Agentes de Controle de Endemias.	% de Agentes de Controle de Endemias capacitados em SISPNCD.	SMS; Vigilância Ambiental	SESAP.
			Intensificação das ações de controle e prevenção da Leishmaniose visceral.	Capturar, apreender e praticar eutanásia de 100% de cães soropositivos para Leishmaniose visceral.	% de cães soropositivos para Leishmaniose visceral c/ a eutanásia realizada	SMS; Vigilância Ambiental	
			Campanha de vacinação das populações canina e felina contra a raiva.	Manter em 80% a proporção de cães vacinados na Campanha de Vacinação AntiRábica Canina.	% de cães vacinados na Campanha.	SMS; Vigilância Ambiental	MS; SESAP

Diretriz 4 – Redução dos riscos e agravos à saúde da população, por meio das ações de promoção e vigilância em saúde.

Objetivo: Aprimorar a Vigilância em Saúde, a partir da análise das condições de saúde e situação de risco da população, de forma articulada à Atenção Básica, visando eliminar, diminuir ou prevenir e controlar danos, perigos e agravos à saúde individual e coletiva.

PROGRAMA PPA	Nº DA AÇÃO LOA	META FINANCEIRA LOA	AÇÃO	META ANUAL	INDICADOR	SETOR RESPONSÁVEL	PARCERIAS
304 Vigilância Sanitária	2059 Manutenção do Programa de Vigilância em Saúde		Monitoramento da circulação do vírus da raiva na população canina e felina com envio de amostra para diagnóstico laboratorial.	Monitorar 100% de cães e de gatos com suspeita de doença neurológica com envio de amostra para diagnóstico laboratorial.	% de cães e gatos com suspeita de doença neurológica com diagnóstico laboratorial realizado.	SMS; USF	SESAP
			Monitoramento das fontes de abastecimento de água para consumo humano	Atualizar o cadastro de 100% das fontes de abastecimento de água para consumo humano.	% de fontes de abastecimento água p/ consumo humano cadastradas.	SMS; Vigilância Ambiental	MS; SESAP
			Intensificação das ações de controle e prevenção de doenças emergentes.	Manter em 85% a proporção de cura dos casos novos de hanseníase diagnosticados nos anos das coortes.	% de cura dos casos novos de hanseníase diagnosticados nos anos das coortes.	USF	

Diretriz 4 – Redução dos riscos e agravos à saúde da população, por meio das ações de promoção e vigilância em saúde.

Objetivo: Aprimorar a Vigilância em Saúde, a partir da análise das condições de saúde e situação de risco da população, de forma articulada à Atenção Básica, visando eliminar, diminuir ou prevenir e controlar danos, perigos e agravos à saúde individual e coletiva

PROGRAMA PPA	Nº DA AÇÃO LOA	META FINANCEIRA LOA	AÇÃO	META ANUAL	INDICADOR	SETOR RESPONSÁVEL	PARCERIAS
304 Vigilância Sanitária	2059 Manutenção do Programa de Vigilância em Saúde		Intensificação das ações de controle e prevenção de doenças emergentes.	Alcançar 73% a proporção de contatos Intradomiciliares de casos novos de hanseníase investigados.	% de contatos Intradomiciliares de casos novos de hanseníase investigados	USF	
			Verificação da cobertura de tratamento supervisionado dos casos novos pulmonares bacilíferos.	Manter em 85% a proporção de cura dos casos novos de tuberculose bacilífera.	% de cura dos casos novos de tuberculose bacilífera.	USF.	
				Ampliar para 100% a proporção de exames Anti HCV realizados entre os casos novos de tuberculose.	% de exames Anti HCV realizados entre os casos novos de tuberculose.	USF	
			Capacitação de técnicos para o gerenciamento do risco sanitário e monitoramento das ações de VISA	Capacitar 100% dos profissionais de VISA em gerenciamento do risco sanitário.	% de profissionais de VISA capacitados em gerenciamento do risco sanitário.	SMS	

Diretriz 4 – Redução dos riscos e agravos à saúde da população, por meio das ações de promoção e vigilância em saúde.

Objetivo: Aprimorar a Vigilância em Saúde, a partir da análise das condições de saúde e situação de risco da população, de forma articulada à Atenção Básica, visando eliminar, diminuir ou prevenir e controlar danos, perigos e agravos à saúde individual e coletiva

PROGRAMA PPA	Nº DA AÇÃO LOA	META FINANCEIRA LOA	AÇÃO	META ANUAL	INDICADOR	SETOR RESPONSÁVEL	PARCERIAS
304 Vigilância Sanitária	2059 Manutenção do Programa de Vigilância em Saúde		Qualificação de ações de VISA consideradas necessárias de responsabilidade do município.	Executar 5 (cinco) das ações de VISA consideradas necessárias a todos os municípios com 100% de estabelecimentos cadastrados	Nº de ações de VISA consideradas necessárias a todos os municípios realizadas.	Vigilância Sanitária	MS; SESAP
				Realizar a implantação da Sede da VISA	Sede VISA Concluída.	Vigilância Sanitária	MS; SESAP
			Monitoramento das ações de vigilância da água para consumo humano.	Ampliar a proporção de análises de água para consumo humano quanto aos parâmetros coliformes totais, cloro residual e turbidez, passando de 4,36% para 35%.	% de ampliação de análises de água para consumo humano quanto aos parâmetros coliformes totais, cloro residual e turbidez.	SMS; Vigilância Sanitária	MS; SESAP

Diretriz 5– Garantia de Assistência Farmacêutica no âmbito do SUS.

Objetivo: Qualificar a Assistência Farmacêutica, visando garantir ao usuário, o acesso ao medicamento, de forma mais racional, contemplando a terapêutica medicamentosa.

PROGRAMA PPA	Nº DA AÇÃO LOA	META FINANCEIRA LOA	AÇÃO	META ANUAL	INDICADOR	SETOR RESPONSÁVEL	PARCERIAS
301 Atenção Básica	2021 Manutenção do Programa de Assistência Farmacêutica		Financiamento da Assistência Farmacêutica Básica	Cofinanciar o elenco básico da Assistência Farmacêutica conforme norma específica (Portaria nº 1.555/2013)	Recurso do tesouro municipal aplicado na Assistência Farmacêutica Básica, por habitante/ano	Prefeitura Municipal	MS; SESAP
			Aquisição de medicamentos e insumos, para dispensação, aos usuários do SUS na Atenção Básica Estratégia Saúde da Família Manoel Paulino e MULTIPROFISSIONAL.	Dispensar medicamentos e insumos relacionados ao prenatal em 100% das USF.	% de USF com dispensação de medicamentos relacionados ao prenatal.	SMS	
				Dispensar medicamentos e insumos para 100% das gestantes com intercorrências na gestação.	% de gestantes com intercorrências na gestação. Contempladas com medicamentos e insumos.	SMS	

Diretriz 5– Garantia de Assistência Farmacêutica no âmbito do SUS.

Objetivo: Qualificar a Assistência Farmacêutica, visando garantir ao usuário, o acesso ao medicamento, de forma mais racional, contemplando a terapêutica medicamentosa.

PROGRAMA PPA	Nº DA AÇÃO LOA	META FINANCEIRA LOA	AÇÃO	META ANUAL	INDICADOR	SETOR RESPONSÁVEL	PARCERIAS
301 Atenção Básica	2021 Manutenção do Programa de Assistência Farmacêutica		Aquisição de medicamentos e insumos, para dispensação, aos usuários do SUS na Atenção Básica.	Dispensar nas Unidades de saúde, os medicamentos básicos, em quantidade e tempo oportuno, para 100% da população usuária do SUS.	Nº de Unidades de Saúde com dispensação de medicamentos básicos, em quantidade e tempo oportunos.	SMS; USF.	MS
			Aprimoramento dos mecanismos de gestão da assistência farmacêutica.	Atualizar a Relação Municipal de Medicamentos (REMUME).	REMUME atualizada	SMS	SESAP
				Realizar manutenção do município ao Hórus Básico.	Hórus Básico implantado.	SMS	MS
				Prover ações de Educação Permanente em AF aos profissionais e usuários de 100% dos serviços de saúde da rede.	% de serviços de saúde da rede contemplados com ações de Educação Permanente em AF.	SMS	SESAP
				Manter o pleno funcionamento do Hórus (Sistema Nacional de	Hórus funcionando.	SMS	

				Gestão da AF)			
--	--	--	--	---------------	--	--	--

Diretriz 5– Garantia de Assistência Farmacêutica no âmbito do SUS.

Objetivo: Qualificar a Assistência Farmacêutica, visando garantir ao usuário, o acesso ao medicamento, de forma mais racional, contemplando a terapêutica medicamentosa.

PROGRAMA PPA	Nº DA AÇÃO LOA	META FINANCEIRA LOA	AÇÃO	META ANUAL	INDICADOR	SETOR RESPONSÁVEL	PARCERIAS
303 Suporte Profilático e Terapêutico	2063 Aquisição de medicamentos		Aquisição de medicamentos e insumos, para consumo interno e dispensação aos usuários.	Dispensar medicamentos e insumos para a atenção prestada na Unidade Manoel Paulino dos Santos.	Unidade de Saúde abastecida.	SMS	

Diretriz 6 – Implementação de novo modelo de gestão e instrumentos de relação interfederativa, com centralidade na garantia do acesso, gestão participativa com foco em resultados, participação social e financiamento estável.

Objetivo: Fortalecer o sistema no âmbito da Região de Saúde na perspectiva de organização das redes de atenção, gestão qualificada da informação em saúde e efetivação da participação comunitária e controle social na promoção da política de equidade em saúde.

PROGRAMA PPA	Nº DA AÇÃO LOA	META FINANCEIRA LOA	AÇÃO	META ANUAL	INDICADOR	SETOR RESPONSÁVEL	PARCERIAS
125 Normatização e fiscalização	2.071 Manutenção do Conselho Municipal de Saúde		Deslocamento de Delegados e Delegadas Municipais para a Conferência Estadual/Nacional de Saúde.	Prover a participação de conselheiros municipais de saúde na Conferência Estadual/Nacional de Saúde	Nº de Delegados e Delegadas Municipais contemplados com apoio da SMS para participarem da Conferência Estadual/Nacional de Saúde.	SMS	CER
			Cadastramento dos conselheiros municipais de saúde no SIACS.	Atualizar o cadastro dos Conselheiros Municipais de Saúde junto ao Cadastro Nacional de Conselhos, de conformidade com a vigência do Colegiado	Nº de Conselheiros Municipais de Saúde com cadastro realizado no SIACS.	CMS	CES

Diretriz 6 – Implementação de novo modelo de gestão e instrumentos de relação interfederativa, com centralidade na garantia do acesso, gestão participativa com foco em resultados, participação social e financiamento estável.

Objetivo: Fortalecer o sistema no âmbito da Região de Saúde na perspectiva de organização das redes de atenção, gestão qualificada da informação em saúde e efetivação da participação comunitária e controle social na promoção da política de equidade em saúde.

PROGRAMA PPA	Nº DA AÇÃO LOA	META FINANCEIRA LOA	AÇÃO	META ANUAL	INDICADOR	SETOR RESPONSÁVEL	PARCERIAS
125 Normatização e fiscalização	2.071 Manutenção do Conselho Municipal de Saúde		Viabilização de conselheiros municipais de saúde para eventos de capacitação na área de controle social do SUS.	Apoiar as capacitações para Conselheiros Municipais de Saúde e Representantes de Movimentos Sociais, anualmente.	Nº de capacitações para conselheiros Municipais de Saúde apoiadas pela gestão.	SMS	
			Aquisição de equipamentos e materiais permanentes para o CMS.	Adquirir 1 gravador, 1 câmara fotográfica,	Nº e tipos de equipamento e material permanente adquiridos.	SMS.	
122 Administração Geral	2022 Manutenção das Atividades do Fundo Municipal de Saúde		Fortalecimento de mecanismos locais, de caráter federativo e intergovernamental, que viabilizem a gestão regionalizada e compartilhada.	Assinar o Contrato Organizativo de Ação Pública, com definição de responsabilidades recíprocas na rede federativa em relação à população.	COAP assinado.	Prefeitura Municipal; SMS	MS; SESAP.

Diretriz 6 – Implementação de novo modelo de gestão e instrumentos de relação interfederativa, com centralidade na garantia do acesso, gestão participativa com foco em resultados, participação social e financiamento estável.

Objetivo: Fortalecer o sistema no âmbito da Região de Saúde na perspectiva de organização das redes de atenção, gestão qualificada da informação em saúde e efetivação da participação comunitária e controle social na promoção da política de equidade em saúde.

PROGRAMA PPA	Nº DA AÇÃO LOA	META FINANCEIRA LOA	AÇÃO	META ANUAL	INDICADOR	SETOR RESPONSÁVEL	PARCERIAS
301 Atenção Básica	2022 Manutenção das Atividades do Fundo Municipal de Saúde		Fortalecimento de mecanismos locais, de caráter federativo e intergovernamental, que viabilizem a gestão regionalizada e compartilhada.	Cofinanciar as ações e serviços públicos de saúde, com no mínimo 15%, de conformidade com a Lei 141/2011.	% mínimo do tesouro municipal aplicado em ações e serviços públicos de saúde.	Prefeitura Municipal;	
				Disponibilizar o Cartão SUS para 100% dos usuários do sistema local de saúde.	% de usuários do sistema local de saúde com Cartão SUS.	SMS.	MS
				Realizar 12 atualizações do Cadastro Nacional de Estabelecimentos de Saúde (CNES).	Nº de atualizações do CNES realizadas.	SMS	
				Co-financiar as ações e serviços da PGASS conforme pactuação, considerando os padrões de acessibilidade, referenciamento de usuários entre municípios e regiões e a escala econômica adequada.	PGASS (Programação Geral das Ações e Serviços de Saúde) revisada.	SMS	MS; SESAP.

Diretriz 6 – Implementação de novo modelo de gestão e instrumentos de relação interfederativa, com centralidade na garantia do acesso, gestão participativa com foco em resultados, participação social e financiamento estável.

Objetivo: Objetivo: Fortalecer o sistema no âmbito da Região de Saúde na perspectiva de organização das redes de atenção, gestão qualificada da informação em saúde e efetivação da participação comunitária e controle social na promoção da política de equidade em saúde.

PROGRAMA PPA	Nº DA AÇÃO LOA	META FINANCEIRA LOA	AÇÃO	META ANUAL	INDICADOR	SETOR RESPONSÁVEL	PARCERIAS
301 Atenção Básica	2022 Manutenção das Atividades do Fundo Municipal de Saúde		Elaboração de instrumentos básicos de planejamento do SUS.	Elaborar, a cada quadrimestre, os Relatórios Resumidos de Execução Orçamentária (RREO) para prestação de contas em audiências públicas, conforme a Lei nº 141/2012.	Nº de RREO discutidos em audiências públicas.	SMS	
				Elaborar o Relatório Anual de Gestão 2021.	Relatório Anual de Gestão elaborado.	SMS	
				Elaborar a Programação Anual de Saúde (PAS) 2019.	PAS 2021 elaborada e apreciada pelo Conselho Municipal de Saúde	SMS	

Diretriz 7 - Institucionalização da humanização como uma política de Estado.

Objetivo: Qualificar a rede local de saúde em humanização da atenção e da gestão do SUS com vistas ao acesso e acolhimento adequados e resolutivos.

PROGRAMA PPA	Nº DA AÇÃO LOA	META FINANCEIRA LOA	AÇÃO	META ANUAL	INDICADOR	SETOR RESPONSÁVEL	PARCERIAS
301 Atenção Básica	2022 Manutenção das Atividades do Fundo Municipal de Saúde		Implementação de ações de humanização da atenção e da gestão do SUS, com vistas ao acesso e acolhimento adequados e resolutivos.	Implantar a escuta de usuários e trabalhadores através de caixas de sugestões em 100% dos serviços de saúde da rede SUS.	% de serviços de saúde da rede SUS com implantação de caixas de sugestões para usuários e trabalhadores.	SMS; USF; CES;	

Diretriz 8 – Contribuição à adequada formação, alocação, qualificação, valorização e democratização das relações de trabalho dos trabalhadores do SUS.

Objetivo: Fortalecer a gestão de pessoas, orientada nas diretrizes de gestão do trabalho e educação permanente em saúde.

PROGRAMA PPA	Nº DA AÇÃO LOA	META FINANCEIRA LOA	AÇÃO	META ANUAL	INDICADOR	SETOR RESPONSÁVEL	PARCERIAS
301 Atenção Básica	2022 Manutenção das Atividades do Fundo Municipal de Saúde		Ampliação da força de trabalho para atender as necessidades de recursos humanos nas unidades de saúde do município.	Contratualizar recursos humanos aprovados no concurso público para provimento de quadro de pessoal da SMS, com base no dimensionamento das demandas municipais, oportunizadas pelas vacâncias ou por novas vagas mediante o credenciamento.	Contratualização da força de trabalho efetivada.	Prefeitura Municipal; SMS	
			Prover ações de Educação Permanente em Saúde para os profissionais da rede SUS	Realizar capacitações para os profissionais de 100% da ESF, do MULTIPROFISSIONAL, da VISA , acerca das necessidades de EPS do Setor Saúde.	% de profissionais por setor contemplados com eventos de EPS.	SMS	

Diretriz 8 – Contribuição à adequada formação, alocação, qualificação, valorização e democratização das relações de trabalho dos trabalhadores do SUS.

Objetivo: Fortalecer a gestão de pessoas, orientada nas diretrizes de gestão do trabalho e educação permanente em saúde.

PROGRAMA PPA	Nº DA AÇÃO LOA	META FINANCEIRA LOA	AÇÃO	META ANUAL	INDICADOR	SETOR RESPONSÁVEL	PARCERIAS
301 Atenção Básica	2075 Manutenção do Programa de Melhoria do Acesso e Qualidade da Atenção Básica - PREVINE BRASIL		Valorização da gestão de pessoas, orientada nas diretrizes de gestão do trabalho e educação permanente em saúde	Garantir pagamento de gratificação aos profissionais de saúde de 100% das equipes com adesão ao PREVINE BRASIL, de conformidade com a legislação vigente.	Nº de Equipes de Saúde da Família contempladas com a gratificação alusiva ao PREVINE BRASIL.	Prefeitura Municipal; SMS	MS



PREFEITURA MUNICIPAL DE TIMBAÚBA DOS BATISTAS
SECRETARIA MUNICIPAL DE SAÚDE

PLANILHA DA PROGRAMAÇÃO ORÇAMENTÁRIA ANUAL DAS AÇÕES DE SAÚDE 2021

PROGRAMA PPA	Nº AÇÃO LOA	META FINANCEIRA
122 Administração Geral	2022 Manutenção das Atividades do Fundo Municipal de Saúde	
125 Normatização e Fiscalização	2071 Manutenção do Conselho Municipal de Saúde	
301 Atenção Básica	2027 Implantação e manutenção do MULTIPROFISSIONAL.	
	1037 Aquisição de Ambulâncias e outros Veículos para serviços de saúde	
	1066 Construção de Pólos de Academia de Saúde	
	2021 Manutenção do Programa da Atenção Básica - Fixo	
	2021 Manutenção do Programa da Assistência Farmacêutica Básica	
	2020 Manutenção da Estratégia Saúde da Família	
	2021 Manutenção do Programa Agentes Comunitários de Saúde	

PROGRAMA PPA	Nº AÇÃO LOA	META FINANCEIRA
301 Atenção Básica	2057 Manutenção do Programa de Saúde Bucal	
	2073 Manutenção das Atividades do Programa Saúde na Escola	
	2075 Manutenção do Programa de Melhoria do Acesso e Qualidade da Atenção Básica	
302 Assistência Hospitalar e Ambulatorial	2076 Manutenção do Teto Financeiro de Média e Alta Complexidade	
303 Suporte Profilático e Terapêutico	2063 Aquisição de medicamentos	
304 Vigilância Sanitária	2059 Manutenção do Programa Vigilância em Saúde	
451 Infraestrutura Urbana	1049 Restauração e Ampliação do Prédio da Secretaria Municipal de Saúde	
	1015 Construção, Reforma e Ampliação de Unidades Básicas de Saúde	
	1048 Reforma, Ampliação e Equipamentos da Unidade Mista Francisca Pereira Mariz	
Total		



APÊNDICE A – INSTRUMENTO DE MONITORAMENTO DA PROGRAMAÇÃO ANUAL DE SAÚDE – 2021

MUNICÍPIO: TIMBAÚBA DOS BATISTAS/RN

1 - Desempenho das metas/produtos da Programação Anual de Saúde

1.1 Evolução das Metas/Produtos					
Diretriz	Ação	Meta/Resultado	1º Quadrimestre Janeiro - abril	2º Quadrimestre Maio - agosto	3º Quadrimestre Setembro - dezembro

1.2 Evolução da Execução Orçamentária e Financeira						
Ação	1º Quadrimestre Janeiro - abril		2º Quadrimestre Maio - agosto		3º Quadrimestre Setembro - dezembro	
	Valor Orçado	Valor Liquidado	Valor Orçado	Valor Liquidado	Valor Orçado	Valor Liquidado

3– Análise da situação atual das metas produtos e dos recursos aplicados.

4- Evolução dos indicadores de resultado.

5-Principais determinantes que dificultaram e ou facilitaram o desenvolvimento das ações (citar os cinco mais importantes de cada).

6-Perspectivas quanto ao desenvolvimento da ação até o final do exercício.

Órgão/Setor Responsável:

Nome: _____

Assinatura do Responsável: _____

Data: ____/____/____